

Visite Coët'

Immersion au Frac Bretagne

Luncinda Childs

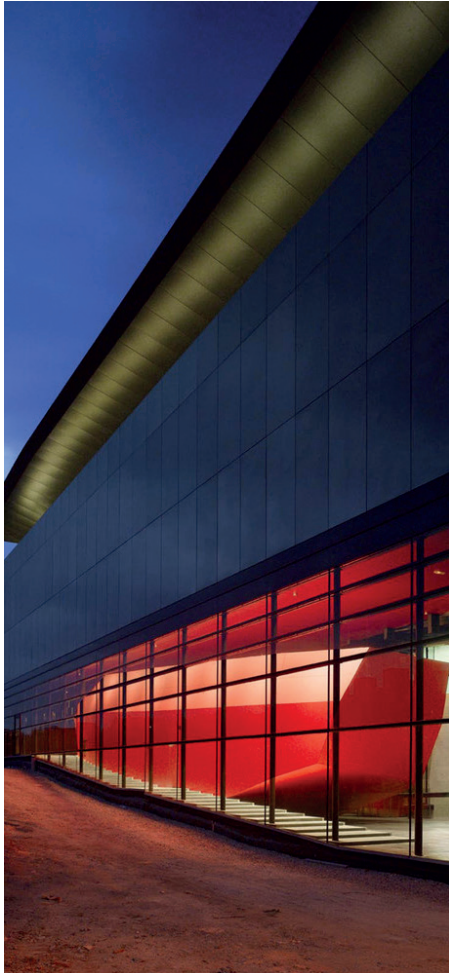
Danser une page à la main

FRANCESC RUIZ

Les boules de poils de la SPA surfent sur des camions

LE FRAC BRETAGNE
VITRINE DE L'ART CONTEMPORAIN À RENNES

LE FRAC BRETAGNE, VITRINE DE L'ART CONTEMPORAIN À RENNES

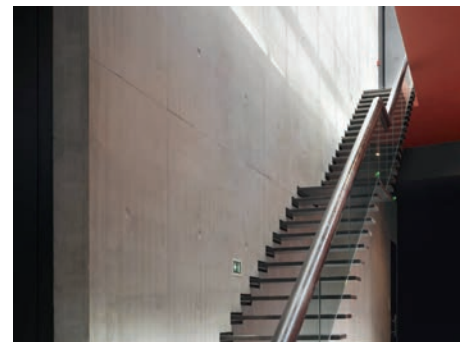


FRAC BRETAGNE

Le Fonds régional d'art contemporain Bretagne, institution phare de l'Ouest français créée par l'État et le Conseil régional de Bretagne en 1981, est installé, depuis 2012, dans un bâtiment conçu par l'architecte française Odile Decq au cœur du parc de Beaugerard à Rennes.

Sa collection d'art contemporain reconnue à l'échelle régionale, nationale et internationale est aujourd'hui riche de plus de 5 000 œuvres.

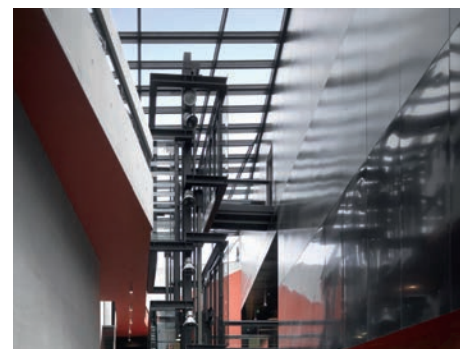
Depuis 1981, le Frac Bretagne construit une collection publique d'art contemporain (aujourd'hui riche de près de 6 000 œuvres), la diffuse sur l'ensemble du territoire breton et favorise la rencontre de toutes et tous avec la création.



Le bâtiment du Frac est un grand rectangle noir. Il est construit avec du verre, de l'acier et du béton. C'est l'architecte Odile Decq qui a créé le bâtiment du Frac Bretagne. Un architecte est une personne qui imagine et fait des plans de bâtiments.

Le Frac Bretagne joue un rôle important dans la diffusion et la valorisation de l'art contemporain.

Il acquiert des œuvres d'art, organise des expositions et propose des visites ainsi que des ateliers pour faire découvrir la création artistique actuelle à tous les publics. Sa collection est riche et variée : elle rassemble des peintures, dessins, vidéos, sculptures, photographies et livres d'artistes. Aujourd'hui, elle compte les œuvres de plus de 800 artistes venus de nombreux pays.



FRANCESC RUIZ

Les boules de poils de la SPA

Lors de notre visite au FRAC Bretagne, nous avons découvert deux expositions très différentes. Dans l'exposition « Boules des poils de la SPA surfent sur des camions ! » de Francesc Ruiz, nous avons vu de très grandes banderoles. Sur celles-ci apparaissaient des camions transformés pour ressembler à des chiens.

Ces images étaient à la fois sureprenantes et amusantes, mais elles questionnent aussi notre société et la manière dont les images circulent dans l'espace public. Le format très grand des banderoles a été choisi par les artistes afin de représenter les camions à taille réelle, ce qui rendait l'exposition impressionnante et attirait immédiatement l'attention.

Le travail artistique de Francesc

Ruiz se construit autour de la bande dessinée, qu'il aborde comme un support visuel, narratif et critique. Une forme qui, sous son apparence ludique, recèle un potentiel subversif et agit comme un moyen de communication non-officiel.

« J'ai essayé de construire un récit intégrant tous ces éléments à travers une fiction qui aborde des thèmes qui m'intéressent depuis longtemps, comme l'exploitation animale, le complexe militaro-industriel et carcéral, et leur lien avec la logistique contemporaine ».

Francesc Ruiz

VIVRE LE PRÉSENT
D'INTENSITÉ
ABSOLUE...



Extrait de la bande dessinée « Les boules de poils de la SPA surfent sur des camions ! » © Francesc Ruiz





LUCINDA CHILDS

Danser une page à la main

Dans l'exposition « Danser une page à la main » de Lucinda Childs, nous avons pu voir plusieurs vidéos de danse montrant les chorégraphies de l'artiste. Ces vidéos permettaient de comprendre son travail sur le mouvement, la répétition et la précision des gestes. Nous avons également observé des partitions chorégraphiques. Ces documents montrent comment la danse peut être écrite et organisée sur le papier, un peu comme une partition musicale. Cela nous aide à comprendre que la danse n'est pas seulement un mouvement du corps, mais aussi une construction réfléchie et structurée.

*Un extrait
de la chorégraphie
Carnation, 1964*

La chorégraphie *Carnation* (1964) est un solo créé et interprété par Lucinda Childs. Dans cette performance, la danseuse utilise des objets du quotidien, comme des éponges, une brosse ou une passoire, qu'elle place ou manipule sur son corps. Les mouvements sont

simples, parfois répétitifs, et créent des situations à la fois surprenantes et amusantes. Il n'y a pas de véritable histoire : le public observe surtout le jeu entre les objets et le corps de la danseuse, ce qui donne à la performance un côté à la fois drôle, étrange et créatif.



ANALYSE DE L'EXPOSITION

« Le début de l'exposition avec les tableaux plutôt conventionnels exposée à travers la baie vitrée (dans le milieu de l'art) m'ont beaucoup plus parlé car ce sont des peintures, plus simples à comprendre ou à tirer une déduction. On a également beaucoup plus l'habitude de voir ce genre d'œuvres, ce qui peut être expliquer pourquoi cela me parle plus ».



Cette exposition permet de découvrir différentes formes d'art contemporain. Les œuvres présentées utilisent des médiums variés comme la danse, le dessin, l'installation ou encore la bande dessinée. L'art contemporain cherche souvent à surprendre le public, à faire réfléchir et à proposer une nouvelle manière de regarder des objets ou des situations du quotidien.

Par exemple, la chorégraphie Carnation de Lucinda Childs montre une danseuse qui utilise des objets du quotidien comme des éponges, une brosse ou une passoire. Les mouvements sont simples et parfois

répétitifs, ce qui crée des situations à la fois surprenantes et amusantes. Dans l'exposition, on peut aussi voir des partitions de danse de l'artiste. Ces partitions permettent de comprendre comment la chorégraphie est construite et comment les mouvements peuvent être transmis, un peu comme une partition musicale.

L'œuvre Les chiens de la SPA de Francesc Ruiz utilise quant à elle l'univers de la bande dessinée pour parler de la société et de la question des animaux abandonnés. L'artiste mélange humour, dessin et message social, ce qui rend l'œuvre à la fois accessible et engagée.

Certaines œuvres fonctionnent particulièrement bien car elles attirent l'attention et provoquent des réactions, comme la surprise ou le rire.

D'autres peuvent sembler plus difficiles à comprendre, car l'art contemporain laisse souvent une grande place à l'interprétation personnelle.

« Lors de notre visite au FRAC Bretagne, nous avons ressenti beaucoup de curiosité face aux œuvres présentées. L'œuvre de Lucinda Childs nous a particulièrement surpris, surtout en découvrant les partitions de danse. Cela nous a permis de comprendre que la danse peut aussi s'écrire et se transmettre comme une œuvre artistique.

L'installation de Francesc Ruiz nous a également marqués. Les dessins et le thème des chiens de la SPA nous ont semblé à la fois touchants et originaux.

Le musée lui-même est un espace agréable à visiter. L'architecture et l'organisation des salles permettent de prendre le temps d'observer les œuvres et de réfléchir à leur sens. Cette visite nous a permis de mieux comprendre l'art contemporain et de découvrir des formes d'art très différentes ».



Réalisation, création par :
Nathan Chevalier et Mélissa Cladart Aké
TSIG1